

**8IGHT™ / 8IGHT-T™
STARTER BOX**



TLR®

TEAM LOSI RACING

AVVISO

Tutte le istruzioni, le garanzie e gli altri documenti pertinenti sono soggetti a cambiamenti a totale discrezione di Horizon Hobby, Inc. Per una documentazione aggiornata sul prodotto, visitare il sito horizonhobby.com e fare clic sulla sezione Support del prodotto.

Significato dei termini usati

Nella documentazione relativa al prodotto vengono utilizzati i seguenti termini per indicare i vari livelli di pericolo potenziale durante l'uso del prodotto:

AVVISO: indica procedure che, se non debitamente seguite, possono determinare il rischio di danni alle cose E il rischio minimo o nullo di lesioni alle persone.

ATTENZIONE: indica procedure che, se non debitamente seguite, determinano il rischio di danni alle cose E di gravi lesioni alle persone.

AVVERTENZA: indica procedure che, se non debitamente seguite, determinano il rischio di danni alle cose, danni collaterali e gravi lesioni alle persone O il rischio elevato di lesioni superficiali alle persone.



AVVERTENZA: leggere TUTTO il manuale di istruzioni e familiarizzare con le caratteristiche del prodotto prima di farlo funzionare. Un uso improprio del prodotto può causare danni al prodotto stesso e alle altre cose e gravi lesioni alle persone.

Questo è un prodotto sofisticato per appassionati di modellismo. Deve essere azionato in maniera attenta e responsabile e richiede alcune conoscenze basilari di meccanica. L'uso improprio o irresponsabile di questo prodotto può causare lesioni alle persone e danni al prodotto stesso o alle altre cose. Questo prodotto non deve essere utilizzato dai bambini senza la diretta supervisione di un adulto. Non tentare di smontare, utilizzare componenti incompatibili o modificare il prodotto in nessun caso senza previa approvazione di Horizon Hobby, Inc. Questo manuale contiene le istruzioni per la sicurezza, l'uso e la manutenzione del prodotto. È fondamentale leggere e seguire tutte le istruzioni e le avvertenze del manuale prima di montare, impostare o utilizzare il prodotto, al fine di utilizzarlo correttamente e di evitare di causare danni alle cose o gravi lesioni alle persone.

Almeno 14 anni. Non è un giocattolo

Batterie consigliate

2-DYN1070EC Speedpack 3300mAh Ni-MH
6-Celle, piatta con connettore EC3

2- DYN5202EC Speedpack Silver 7.4V 5000mAh
2S 20C LiPo Case: connettore EC3

Alimentare la cassetta di avviamento (Starter Box)

Ci sono due possibilità per alimentare la cassetta di avviamento 8IGHT 2.0. Si possono usare (2) batterie NiMH da 7,2V oppure (2) LiPo da 7,4V (non incluse). Il cablaggio e i supporti di fissaggio sono compresi. Iniziare spostando in avanti i fissaggi del telaio posteriore (Buggy) e togliendo le due piccole viti con testa a croce dalla parte superiore della cassetta, come si vede in Figura 1.

Su ogni lato della cassetta ci sono due viti (figura 2) che tengono in posizione il supporto centrale della batteria. Togliere queste viti da ciascun lato della cassetta di avviamento per un totale di 4 viti. Questo allenta il supporto centrale della batteria. La batteria NiMH da 7,2V si inserisce perfettamente nei supporti in plastica sul retro del contenitore per la batteria. Se si sceglie una batteria LiPo da 7,4V, bisogna fissarla alla piastra con due fascette di nylon. Far passare i cavi attraverso al supporto centrale inserendolo su ogni batteria. Ora riavvitare le 4 viti al loro posto per fissare le batterie.

Per caricare le batterie si può usare qualsiasi caricatore, basta che ottemperi alle indicazioni fornite con le batterie.

Se si usano delle batterie LiPo come alimentazione, appena ci si accorge che la loro potenza diminuisce, bisogna interromperne immediatamente l'utilizzo e caricarle.



Fig. 1



Fig. 2



Fig. 3

⚠ ATTENZIONE: bisogna sempre accertarsi di non scaricare le batterie LiPo al di sotto di 3,7V per cella altrimenti si potrebbero danneggiare perdendo capacità e con il rischio di incendio quando si tenta di caricarle.

Regolazione dei fissaggi sul telaio

La cassetta di avviamento Team Losi Racing 8IGHT/8IGHT-T si adatta sia al 8IGHT 2.0 che al 8IGHT-T 2.0 anche se i due veicoli hanno una diversa lunghezza del telaio. L'adattamento si fa con i fissaggi anteriore e posteriore. Per il buggy ruotare il fissaggio anteriore con la "V" che punta verso l'estremità della cassetta di avviamento. Abbassare il pulsante di aggancio sul fissaggio posteriore del telaio e farlo scorrere verso il centro della cassetta di avviamento (posizione corta), come si vede nella figura 4.

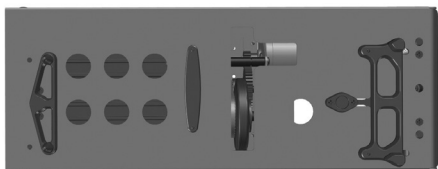


Fig. 4

Per il posizionamento sul 8IGHT-T 2.0 Truggy, ruotare il fissaggio anteriore con la "V" che punta verso il centro della cassetta di avviamento. Abbassare il pulsante di aggancio sul fissaggio posteriore e farlo scorrere verso l'estremità della cassetta di avviamento (posizione lunga), come si vede nella figura 5.

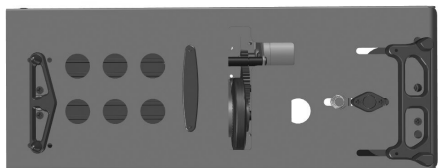


Fig. 5

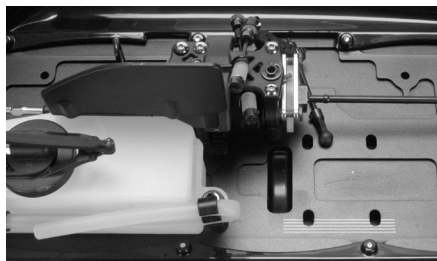


Fig. 6

Avviamento del veicolo

Piazzare il telaio sulla cassetta di avviamento, assicurandosi che il volano sia centrato sulla ruota di avviamento (figura 6). Girare l'interruttore sulla posizione ON (figura 7). Premere verso il basso sulla parte posteriore del telaio in modo da impegnare la ruota di avviamento con il volano. Appena il motore si è avviato, rilasciare il telaio. Il veicolo sarà in grado di stare sui fissaggi della cassetta di avviamento al minimo senza interferenze. Se il motore fosse nuovo, magro o ingolfato, potrebbe servire allentare di 2 o 3 giri la candela per lasciarlo girare. Stringere di nuovo la candela dopo che il motore inizia a girare. Non continuare a far bloccare il motore della cassetta o lasciare che la ruota gommata slitti sul volano del motore. Questo non farà altro che accorciare la vita del motore della cassetta o della ruota gommata.



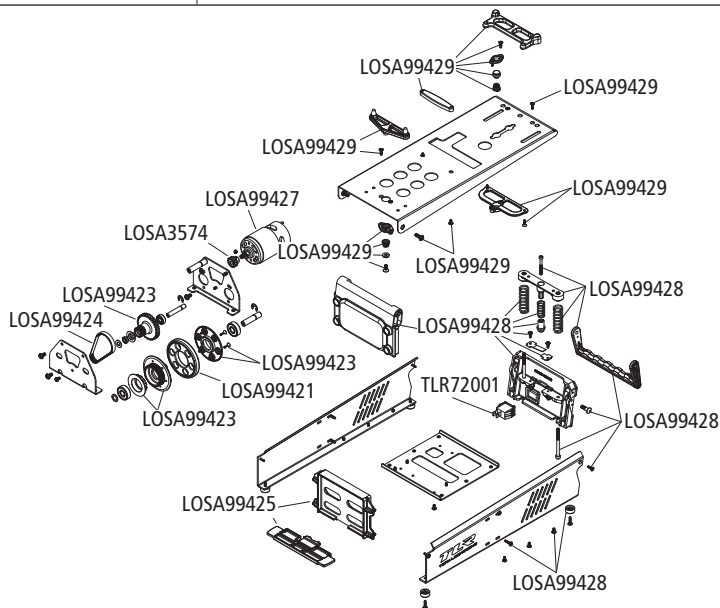
Fig. 7

Guida alla soluzione dei problemi

Problema	Soluzione
Il motore gira piano	È necessario ricaricare le batterie
La ruota di avviamento non fa girare il motore	Allentare la candela
	Aggiungere alcune gocce di carburante nel motore
	Verificare che la ruota di avviamento non sia troppo usurata

Ricambi

Part #	Descrizione
LOSA3574	Pignone, 14T
LOSA99421	Ruota di avviamento: 8B/8T 2.0
LOSA99423	Set puleggia ruota di avviamento: 8B/8T 2.0
LOSA99424	Cinghia di trasmissione: 8B/8T 2.0
LOSA99425	Set piastra montaggio batteria avviamento: 8B/8T 2.0
TLR72001	Interruttore e cablaggio per avviamento, EC3: 8B/T 2.0
LOSA99427	Motore 775 per avviatore: 8B/8T 2.0
LOSA99428	Piastre terminali e maniglia: 8B/8T 2.0
LOSA99429	Set fissaggi telaiow w: 8B/8T 2.0



Periodo di garanzia

Garanzia esclusiva - Horizon Hobby, Inc., (Horizon) garantisce che i prodotti acquistati (il "Prodotto") sono privi di difetti relativi ai materiali e di eventuali errori di montaggio. Il periodo di garanzia è conforme alle disposizioni legali del paese nel quale il prodotto è stato acquistato. Tale periodo di garanzia ammonta a 6 mesi e si estende ad altri 18 mesi dopo tale termine.

Limiti della garanzia

(a) La garanzia è limitata all'acquirente originale (Acquirente) e non è cedibile a terzi. L'acquirente ha il diritto a far riparare o a far sostituire la merce durante il periodo di questa garanzia. La garanzia copre solo quei prodotti acquistati presso un rivenditore autorizzato Horizon. Altre transazioni di terze parti non sono coperte da questa garanzia. La prova di acquisto è necessaria per far valere il diritto di garanzia. Inoltre, Horizon si riserva il diritto di cambiare o modificare i termini di questa garanzia senza alcun preavviso e di escludere tutte le altre garanzie già esistenti.

(b) Horizon non si assume alcuna garanzia per la disponibilità del prodotto, per l'adeguatezza o l'idoneità del prodotto a particolari previsti dall'utente. È sola responsabilità dell'acquirente il fatto di verificare se il prodotto è adatto agli scopi da lui previsti.

(c) Richiesta dell'acquirente – spetta soltanto a Horizon, a propria discrezione riparare o sostituire qualsiasi prodotto considerato difettoso e che rientra nei termini di garanzia. Queste sono le uniche rivalse a cui l'acquirente si può appellare, se un prodotto è difettoso.

Horizon si riserva il diritto di controllare qualsiasi componente utilizzato che viene coinvolto nella rivalsa di garanzia. Le decisioni relative alla sostituzione o alla riparazione avvengono solo in base alla discrezione di Horizon. Questa garanzia non copre dei danni superficiali o danni per cause di forza maggiore, uso errato del prodotto, negligenza, uso ai fini commerciali, o una qualsiasi modifica a qualsiasi parte del prodotto.

Questa garanzia non copre danni dovuti ad una installazione errata, ad un funzionamento errato, ad una manutenzione o un tentativo di riparazione non idonei a cura di soggetti diversi da Horizon. La restituzione del prodotto a cura dell'acquirente, o da un suo rappresentante, deve essere approvata per iscritto dalla Horizon.

Limiti di danno

Horizon non si riterrà responsabile per danni speciali, diretti, indiretti o consequenziali; perdita di profitto o di produzione; perdita commerciale connessa al prodotto, indipendentemente dal fatto che la richiesta si basa su un contratto o sulla garanzia. Inoltre la responsabilità di Horizon non supera mai in nessun caso il prezzo di acquisto del prodotto per il quale si chiede la responsabilità. Horizon non ha alcun controllo sul montaggio, sull'utilizzo o sulla manutenzione del prodotto o di combinazioni di vari prodotti. Quindi Horizon non accetta nessuna responsabilità per danni o lesioni derivanti da tali circostanze. Con l'utilizzo e il montaggio del prodotto l'utente acconsente a tutte le condizioni, limitazioni e riserve di garanzia citate in questa sede.

Qualora l'utente non fosse pronto ad assumersi tale responsabilità associata all'uso del prodotto, si suggerisce di restituire il prodotto intatto, mai usato e immediatamente presso il venditore.

Indicazioni di sicurezza

Questo è un prodotto sofisticato di hobbistica e non è un giocattolo. Esso deve essere manipolato con cautela, con giudizio e richiede delle conoscenze basilari di meccanica e delle facoltà mentali di base. Se il prodotto non verrà manipolato in maniera sicura e responsabile potrebbero risultare delle lesioni, dei gravi danni a persone, al prodotto o all'ambiente circostante. Questo prodotto non è concepito per essere usato dai bambini senza una diretta supervisione di un adulto. Il manuale del prodotto contiene le istruzioni di sicurezza, di funzionamento e di manuten-

zione del prodotto stesso. È fondamentale leggere e seguire tutte le istruzioni e le avvertenze nel manuale prima di mettere in funzione il prodotto. Solo così si eviterà un utilizzo errato e di preveniranno incidenti, lesioni o danni.

Domande, assistenza e riparazioni

Il vostro negozio locale e/o luogo di acquisto non possono fornire garanzie di assistenza o riparazione senza previo colloquio con Horizon. questo vale anche per le riparazioni in garanzia. Quindi in tale casi bisogna interpellare un rivenditore, che si metterà in contatto subito con Horizon per prendere una decisione che vi possa aiutare nel più breve tempo possibile.

Manutenzione e riparazione

Se il prodotto deve essere ispezionato o riparato, si prega di rivolgersi ad un rivenditore specializzato o direttamente ad Horizon. il prodotto deve essere Imballato con cura. Bisogna far notare che i box originali solitamente non sono adatti per effettuare una spedizione senza subire alcun danno. Bisogna effettuare una spedizione via corriere che fornisce una tracciabilità e un'assicurazione, in quanto Horizon non si assume alcuna responsabilità in relazione alla spedizione del prodotto. Inserire il prodotto in una busta assieme ad una descrizione dettagliata degli errori e ad una lista di tutti i singoli componenti spediti. Inoltre abbiamo bisogno di un indirizzo completo, di un numero di telefono per chiedere ulteriori domande e di un indirizzo e-mail.

Garanzia a riparazione

Le richieste in garanzia verranno elaborate solo se è presente una prova d'acquisto in originale proveniente da un rivenditore specializzato autorizzato, nella quale è ben visibile la data di acquisto. Se la garanzia viene confermata, allora il prodotto verrà riparato o sostituito. Questa decisione spetta esclusivamente a Horizon Hobby.

Riparazioni a pagamento

Se bisogna effettuare una riparazione a pagamento, effettueremo un preventivo che verrà inoltrato al vostro rivenditore. La riparazione verrà effettuata dopo l'autorizzazione da parte del vostro rivenditore. La somma per la riparazione dovrà essere pagata al vostro rivenditore. Le riparazioni a pagamento avranno un costo minimo di 30 minuti di lavoro e in fattura includeranno le spese di restituzione. Qualsiasi riparazione non pagata e non richiesta entro 90 giorni verrà considerata abbandonata e verrà gestita di conseguenza.

Attenzione: Le riparazioni a pagamento sono disponibili solo sull'elettronica e sui motori. Le riparazioni a livello meccanico, soprattutto per gli elicotteri e le vetture RC sono molto costose e devono essere effettuate autonomamente dall'acquirente.

Informazioni per i contatti

Stato in cui il prodotto é stato acquistato	Horizon Hobby	Indirizzo	Telefono/Email
Germania	Horizon Technischer Service	Christian-Junge-Straße 1 25337 Elmshorn Germania	+49 (0) 4121 2655 100 service@horizonhobby.de

Informazioni Sulla Conformità Per L'unione Europea

Dichiarazione di conformità

(in conformità con ISO/IEC 17050-1)
 (in accordance with ISO/IEC 17050-1)
 No. HH2012111903

Prodotto(i):	TLR 8IGHT/8IGHT-T 2.0 Starter Box
Product(s):	TLR 8IGHT/8IGHT-T 2.0 Starter Box
Numero(i) articolo:	TLR99059
Item Number(s):	TLR99059

Gli oggetti presentati nella dichiarazione sopra citata sono conformi ai requisiti delle specifiche elencate qui di seguito, seguendo le disposizioni, EMC direttiva 2004/108/EC:

The object of declaration described above is in conformity with the requirements of the specifications listed below, following the provisions of the EMC Directive 2004/108/EC:

EN55022:2010 + AC:2011
EN55024:2010



Firmato per conto di:
 Horizon Hobby, Inc.
 Champaign, IL USA
 19.11.2012

Steven A. Hall
 Executive Vice President and Chief Operating Officer
 International Operations and Risk Management
 Horizon Hobby, Inc.

Istruzioni per lo smaltimento WEEE da parte degli utenti dell'Unione Europea

Questo prodotto non deve essere smaltito assieme ai rifiuti domestici. Al contrario, l'utente è responsabile dello smaltimento di tali rifiuti, che devono essere portati in un centro di raccolta designato per il riciclaggio di rifiuti elettrici e apparecchiature elettroniche. La raccolta differenziata e il riciclaggio di tali rifiuti provenienti da apparecchiature, nel momento dello smaltimento aiuteranno a preservare le risorse naturali e garantiranno un riciclaggio adatto a proteggere il benessere dell'uomo e dell'ambiente. Per maggiori informazioni sui centri di raccolta, contattare il proprio ufficio locale, il servizio di smaltimento rifiuti o il negozio presso il quale è stato acquistato il prodotto.



TLR[®]
TEAM LOSI RACING

TLRACING.COM

Created 10/12 ©2012 Horizon Hobby, Inc. Losi, Team Losi, TLR, 8IGHT, 8IGHT-T and the Horizon Hobby logo are trademarks or registered trademarks of Horizon Hobby, Inc.
800-0472